

Etyka i ład korporacyjny

[G4-34] [G4-38] [G4-39] [G4-56] [G4-57] [G4-58] [G4-LA12] [G4-S03] [G4-S04] [G4-S05]

- Ład korporacyjny buduje oparte o transparentność i zaufanie relacje Grupy z inwestorami i pracownikami.
- W 2016 r. wybrano nowego Rzecznika ds. etyki, który wcześniej przez 10 lat współpracował ze związkami zawodowymi Grupy Kapitałowej LOTOS.
- Grupa Kapitałowa LOTOS przeszła audyt i otrzymała certyfikat ZSZ na kolejne 3 lata.
- Grupa LOTOS realizuje zbiór *Dobrych Praktyk Spółek Notowanych na GPW z 2016 r.* Spółka na bieżąco informuje o wszelkich naruszeniach w myśl przyjętej polityki informacyjnej.

[G4-S03] [G4-S05]

- W 2016 r. nie odnotowano żadnego przypadku korupcji w spółkach Grupy. Nie przeprowadzono też analizy ryzyka wystąpienia tego zjawiska.

Ład buduje naszą wiarygodność

Ład korporacyjny

Grupa Kapitałowa LOTOS dba o wysokie standardy obyczajów korporacyjnych i ich silny związek z założeniami odpowiedzialności społecznej po to, by budować partnerskie relacje z interesariuszami – od inwestorów po pracowników. Ład korporacyjny jest instrumentem, który podnosi wiarygodność Grupy LOTOS jako spółki notowanej na Giełdzie Papierów Wartościowych w Warszawie, a w efekcie też konkurencyjność rynkową całej Grupy Kapitałowej LOTOS.

Kluczowe cele wdrażania ładu korporacyjnego w Grupie LOTOS to:

- przejrzystość działania – prezentowanie precyzyjnego i rzetelnego obrazu spółki, jej strategii i sytuacji finansowej,
- budowanie zaufania w relacjach z interesariuszami,
- konsekwentne budowanie wartości spółki dla akcjonariuszy,
- dostępność i równe traktowanie wszystkich inwestorów.

Od debiutu giełdowego w 2005 r. Grupa LOTOS stosowała w swojej polityce informacyjnej większość zaleceń dokumentu *Dobre praktyki w spółkach publicznych*, a od 2008 r. wdrażała *Dobre Praktyki Spółek Notowanych na GPW* (ze Zm. z dn. 19 października 2011 r. i 21 listopada 2012 r.). Począwszy od 1 stycznia 2016 r. spółka realizuje znowelizowany zbiór *Dobrych Praktyk Spółek Notowanych na GPW* z 2016 r.

Więcej informacji


[Sprawozdanie Zarządu z działalności Grupy LOTOS S.A. oraz jej grupy kapitałowej za rok 2016](#)

Rozdział 9.3. Zbiór zasad ładu korporacyjnego, które Grupa LOTOS stosowała w 2016 roku

Polityka informacyjna Grupy LOTOS

W celu przekazywania informacji inwestorom spółka korzysta z wielu narzędzi.

Są to: mailingi, newsletter, webcasty, uczestnictwo w konferencjach skierowanych do akcjonariuszy instytucjonalnych, indywidualnych i przedstawicieli domów maklerskich, telekonferencje, spotkania one-on-one, dni otwarte dla analityków i inwestorów.

Do uczestników rynku skierowany jest [serwis relacji inwestorskich Grupy LOTOS](#) , aktualizowany na bieżąco w dwóch językach – polskim i angielskim. Jego celem jest zapewnienie równego dostępu do informacji inwestorom i analitykom z Polski, jak i z zagranicy.

Raporty są publikowane na giełdowej platformie Elektroniczna Baza Informacji (tzw. EBI) oraz po polsku i angielsku w internetowym serwisie relacji inwestorskich spółki.

Walne Zgromadzenie akcjonariuszy Grupy Kapitałowej LOTOS

W kompetencje Walnego Zgromadzenia Akcjonariuszy wchodzi szeroki zakres spraw szczegółowo określony w *Statucie Grupy LOTOS*. Wszystkie kwestie wnoszone na Walne Zgromadzenie są wcześniej przedstawiane do rozpatrzenia Radzie Nadzorczej. Zasady uczestnictwa w Walnym Zgromadzeniu i prawa głosu reguluje *Regulamin Walnych Zgromadzeń Grupy LOTOS*.

Znajdują się w nim też postanowienia na temat trybu zwoływania i odwoływania Walnego Zgromadzenia, przebiegu obrad i sposobu przeprowadzania wyborów do Rady Nadzorczej.

Więcej informacji

[Sprawozdanie Zarządu z działalności Grupy LOTOS S.A. oraz jej grupy kapitałowej za rok 2016](#)

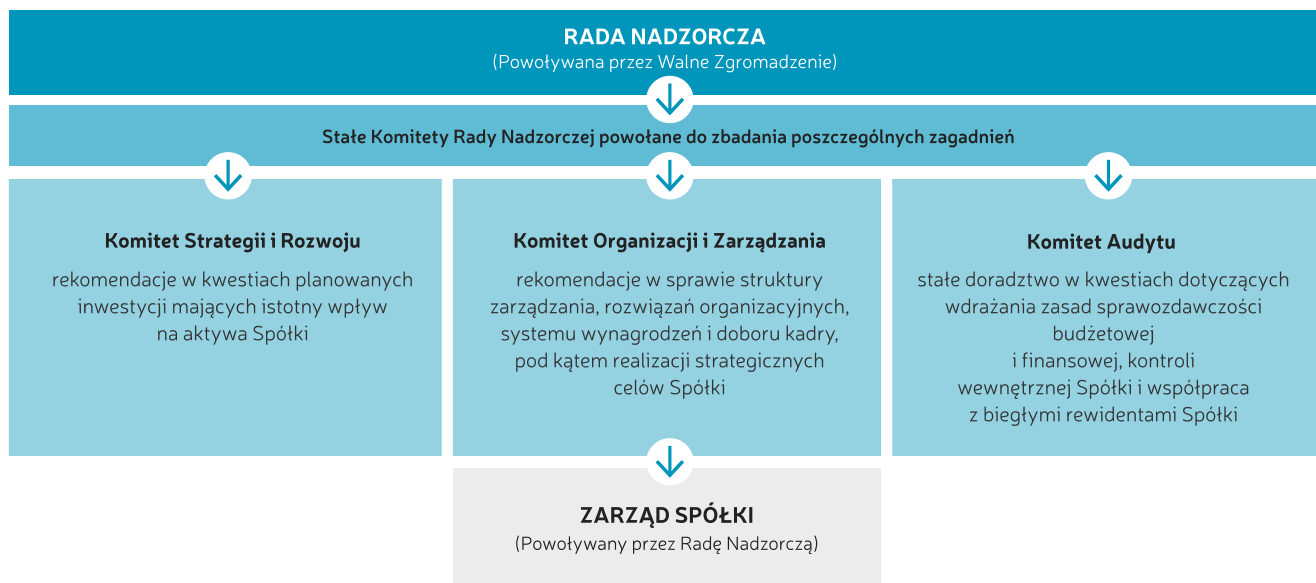
Rozdział 9.2.1 Walne Zgromadzenie Grupy LOTOS S.A.

Więcej informacji

[Sprawozdanie Zarządu z działalności Grupy LOTOS S.A. oraz jej grupy kapitałowej za rok 2016](#)

Rozdział 9.2.4 Zasady zmiany statutu Grupy LOTOS S.A.

[Więcej o działalności Walnego Zgromadzenia akcjonariuszy](#) , w tym o podjętych uchwałach i zapytaniach akcjonariuszy.



[\[G4-34\]](#) [\[G4-38\]](#) [\[G4-39\]](#)

Struktura nadzoru korporacyjnego w Grupie LOTOS








Rada Nadzorcza

Rada sprawuje stały nadzór nad działalnością Grupy LOTOS we wszystkich obszarach jej funkcjonowania. Organ realizuje swoje zadania kolegialnie, ale może też powoływać stałe lub doraźne komitety, które sprawują nadzór nad poszczególnymi obszarami spółki. Stałe komitety Rady Nadzorczej to: Komitet Audytu, Komitet Strategii i Rozwoju oraz Komitet Organizacji i Zarządzania. Rada może też delegować swoich członków do samodzielnego pełnienia określonych funkcji.

Zasady działania organu określa [Statut Grupy LOTOS oraz Regulamin Rady Nadzorczej](#). 

[\[G4-38\]](#)

Skład Rady Nadzorczej Grupy LOTOS IX kadencji

- Beata Kozłowska-Chyła – Przewodnicząca, [Pełny profil](#) 
- Katarzyna Lewandowska – Wiceprzewodnicząca, [Pełny profil](#) 
- Agnieszka Szklarczyk-Mierzwa – Członek, [Pełny profil](#) 
- Dariusz Figura – Członek, [Pełny profil](#) 
- Mariusz Golecki – Członek, [Pełny profil](#) 
- Piotr Ciach – Członek, [Pełny profil](#) 
- Adam Lewandowski – Członek, [Pełny profil](#) 

Skład Rady Nadzorczej Grupy LOTOS na dzień 31 grudnia 2016 r. oraz zmiany w składzie Rady Nadzorczej IX kadencji w okresie raportowania zostały ujęte w [Sprawozdaniu Zarządu](#) z działalności Grupy LOTOS za 2016 r.

[Więcej informacji o Radzie Nadzorczej Grupy LOTOS](#) 

Więcej informacji

[Sprawozdanie Zarządu z działalności Grupy LOTOS S.A. oraz jej grupy kapitałowej za rok 2016](#)

Rozdział 9.2.2. Rada Nadzorcza Grupy LOTOS S.A.




Zarząd Grupy LOTOS

Zarząd reprezentuje spółkę wobec osób trzecich oraz prowadzi wszelkie sprawy korporacyjne Grupy LOTOS. Poszczególni członkowie Zarządu działają zgodnie z pełnioną funkcją operacyjną powierzoną im w spółce. Każdy z nich ma prawo reprezentować spółkę we wszystkich czynnościach sądowych i pozasądowych związanych z jej prowadzeniem. Nie dotyczy to czynności zastrzeżonych *Kodeksem Spółek Handlowych* lub *Statutem* spółki do kompetencji Walnego Zgromadzenia lub Rady Nadzorczej, spraw przekraczających zwykły zarząd przedsiębiorstwem, które wymagają wcześniejszej uchwały Zarządu, oraz spraw znajdujących się w kompetencji innego członka Zarządu.

Zarząd działa na podstawie [Statutu Grupy LOTOS oraz Regulaminu Zarządu](#) 

[G4-34]

Skład Zarządu Grupy LOTOS wg stanu na 31.08.2017 r.

- Marcin Jastrzębski – Prezes Zarządu, [Pełny profil](#) 
- Mariusz Machajewski – Wiceprezes Zarządu ds. Ekonomiczno-Finansowych,
- Mateusz Aleksander Bonca – Wiceprezes Zarządu ds. Strategii i Rozwoju, [Pełny profil](#) 
- Jarosław Kawula – Wiceprezes Zarządu ds. Produkcji. [Pełny profil](#) 

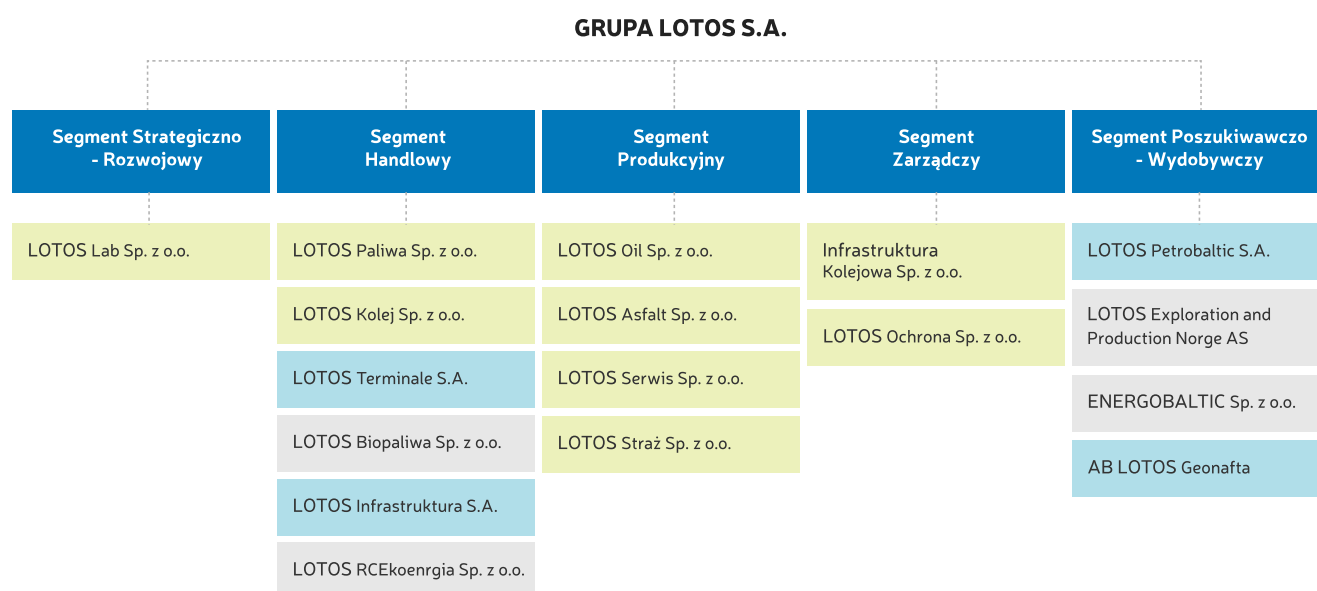
Skład Zarządu Grupy LOTOS na dzień 31 grudnia 2016 r. oraz zmiany w składzie Zarządu w okresie raportowania zostały ujęte w [Sprawozdaniu Zarządu](#) (Rozdział 9.2.3. Zarząd Grupy LOTOS S.A. oraz uprawnienia poszczególnych członków) z działalności Grupy LOTOS za 2016 r.

Struktura zarządcza

Według stanu na dzień 31 grudnia 2016 r. w skład Grupy Kapitałowej Grupy LOTOS S.A. wchodziły: Grupa LOTOS S.A. jako Podmiot Dominujący oraz 35 jednostek o profilu produkcyjnym, handlowym i usługowym, w tym:

- 13 spółek zależnych od Grupy LOTOS S.A.
- 21 spółek pośrednio zależnych od Grupy LOTOS S.A.
- oraz jedna fundacja.

Spółki bezpośrednio zależne oraz wybrane spółki pośrednio zależne, istotne z perspektywy niniejszego raportu, przypisane są do następujących segmentów zarządczych (stan na dzień 2 czerwca 2017 r.):



Więcej informacji

[Sprawozdanie Zarządu z działalności Grupy LOTOS S.A. oraz jej grupy kapitałowej za rok 2016](#)

Rozdział 1.2. Podstawowe informacje o organizacji i zarządzaniu

Zintegrowany System Zarządzania

W 2016 r. w Grupie LOTOS S.A. przeprowadzony został audit odnowienia ważności certyfikatu Zintegrowanego Systemu Zarządzania (jakość, środowisko oraz BHP). Wykazał on odpowiednią wiedzę specjalistyczną osób pracujących w badanych obszarach oraz ich zaangażowanie na rzecz ciągłego doskonalenia realizowanych procesów Zintegrowanego Systemu Zarządzania (ZSZ). Efektem auditu jest utrzymany certyfikat ZSZ.

Korzyści wynikające z wdrożonego ZSZ:

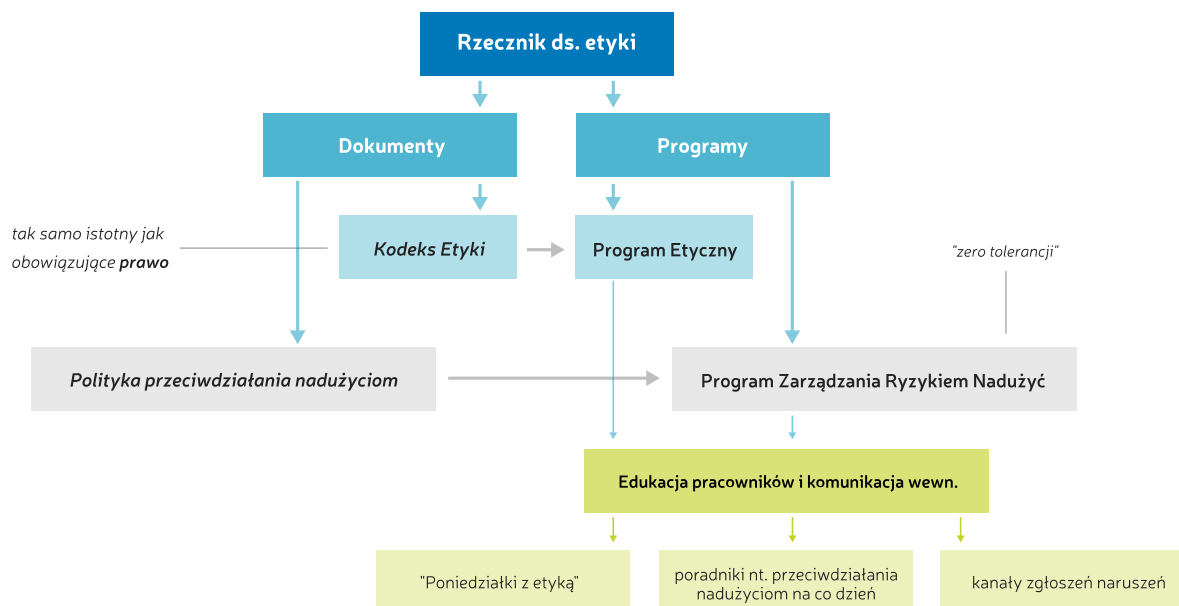
- Spełnienie wymagań klientów, partnerów biznesowych.
- Spełnienie wymogów prawnych.
- Zwiększanie skuteczności i efektywności organizacji w osiąganiu celów strategicznych i operacyjnych.
- Optymalizacja procesów prowadzonych w organizacji.
- Zmniejszenie zagrożeń towarzyszących działalności i wykorzystywanie pojawiających się szans.
- Poprawa skuteczności zarządzania, uporządkowanie organizacji.
- Lepsza organizacja pracy, jednoznaczne określenie zadań, kompetencji i odpowiedzialności pracowników.
- Standaryzacja i centralizacja działań w zdefiniowanych obszarach w ramach całej Grupy Kapitałowej LOTOS.
- Identyfikacja obszarów do usprawnień.
- Uaktywnienie organizacji na rzecz ochrony środowiska.
- Poprawa bezpieczeństwa pracy.
- Otwartość na inne normatywne systemy zarządzania.

Systemy zarządzania w Grupie Kapitałowej LOTOS Stan na 31.12.2016 r.

Nazwa spółki	Wdrożone systemy zarządzania
Grupa LOTOS	Wdrożony i certyfikowany Zintegrowany System Zarządzania zgodny z normami: ISO 9001, ISO 14001, PN-N-18001. Wdrożone wymagania Publikacji Standaryzacyjnej dotyczącej Zapewnienia Jakości AQAP 2110 oraz wymagania Wewnętrznego Systemu Kontroli obrotem materiałami o znaczeniu strategicznym zgodne z normą PN-N-19001.
LOTOS Asfalt	Wdrożony i certyfikowany Zintegrowany System Zarządzania zgodny z normami: ISO 9001 , ISO 14001 , PN-N-18001. Wdrożony i certyfikowany System Zakładowej Kontroli Produkcji.
LOTOS Kolej	Wdrożony i certyfikowany Zintegrowany System Zarządzania zgodny z normami ISO 9001 , ISO 14001 , PN-N-18001, System Zarządzania Bezpieczeństwem Przewozów Kolejowych (SMS) zgodny z dyrektywą 2004/49/WE oraz przepisami krajowymi, System Zarządzania Utrzymaniem (MMS) zgodny z dyrektywą 2004/49/WE i rozporządzeniem (UE) nr 445/2011, system jakości w spawalnictwie zgodny z normami DIN EN ISO 3834-2 (EN 729-2) i EN 15085-2 oraz certyfikowane utrzymanie wagonów towarowych wg wymagań VPI. W roku 2015 Spółka rozszerzyła posiadany System Zarządzania Bezpieczeństwem Przewozów Kolejowych (SMS) o certyfikat bezpieczeństwa w części B, zgodny z dyrektywą 2004/49/WE oraz przepisami krajowymi, który umożliwia Spółce wykonywanie przewozów kolejowych na niemieckiej infrastrukturze kolejowej. W roku 2016 LOTOS Kolej wdrożyła i certyfikowała System GMP+ B4, który umożliwia Spółce frachtowanie transportu i transport kolejowy pasz i zbóż w systemie GMP+
LOTOS Lab	Wdrożony i certyfikowany Zintegrowany System Zarządzania zgodny z normami: ISO 9001 , ISO 14001 , PN-N-18001. Akredytacja Polskiego Centrum Akredytacji zgodna z normą PN-EN ISO/IEC 17025:2005.
LOTOS Ochrona	Wdrożony i certyfikowany Zintegrowany System Zarządzania zgodny z normami: ISO 9001, ISO 14001, PN-N-18001.
LOTOS Oil	Wdrożony i certyfikowany System Zarządzania Jakością zgodny z normą ISO 9001 oraz Publikacją Standaryzacyjną dotyczącą Zapewnienia Jakości AQAP 2110. Ponadto wdrożono wymagania ISO 14001 i PN-N-18001.

Nazwa spółki	Wdrożone systemy zarządzania
LOTOS Petrobaltic	Wdrożony i certyfikowany Zintegrowany System Zarządzania zgodny z normami: ISO 9001 , ISO 14001 , PN-N-18001 . Wdrożone systemy ISM Code (na zgodność z Kodeksem Zarządzania Bezpieczną Eksploatacją Statków i Zapobiegania Zanieczyszczeniom) oraz ISPS Code (Międzynarodowy Kodeks Ochrony Statku i Obiektu Portowego).
LOTOS Serwis	Wdrożony i certyfikowany Zintegrowany System Zarządzania zgodny z normami: ISO 9001 , ISO 14001 , PN-N-18001 . Wdrożone i certyfikowane wymagania systemu jakości w spawalnictwie zgodne z normą PN-EN ISO 3834-2:2007 , w zakresie wykonania konstrukcji metalowych i elementów pomocniczych, konstrukcji stalowych w klasach EXC1, EXC2, EXC3 zgodnie z normą PN-EN ISO 1090-1:2009+A1:2012 IDT EN 1090-1:2009+A:2011 , w zakresie wymagań dotyczących laboratoriów badawczych i wzorcujących zgodnie z normą PN-EN ISO/IEC 17025:2005 , w zakresie remontowania urządzeń elektrycznych budowy przeciwwybuchowej zgodnie z normą PN-EN 60079-19:2011 .
LOTOS Straż	Wdrożony i certyfikowany Zintegrowany System Zarządzania zgodny z normami: ISO 9001 , ISO 14001 , PN-N-18001 .
LOTOS Terminale	Wdrożony Zintegrowany System Zarządzania zgodny z normami: ISO 9001 , ISO 14001 , PN-N-18001 .
LOTOS Paliwa	Wdrożony i certyfikowany System Zarządzania Jakością zgodny z normą ISO 9001 . Ponadto wdrożono wymagania ISO 14001 i PN-N-18001 .
LOTOS Infrastruktura	Spółka wdrożyła kilka elementów Zintegrowanego Systemu Zarządzania (zgodnego z normą ISO 9001 , ISO 14001 i normą PN-EN 18001).
LOTOS - Air BP Polska	Spółka obecnie wdraża wymagania Zintegrowanego Systemu Zarządzania.

System etyczny



W 2016 r. Grupa Kapitałowa LOTOS kontynuowała swoje działania na rzecz budowania kultury etycznej w organizacji. Intencją Grupy, jako organizacji świadomej swojego wpływu na otoczenie, jest prowadzenie biznesu z poszanowaniem ogólnoprzyjętych norm społecznych. Swoje podejście Grupa realizuje poprzez:

- realizację **Programu Etycznego**, z którego korzystają pracownicy i zewnętrzni interesariusze. Program to realna podstawa kultury organizacji i zarządzania nią.
- podniesienie bezpieczeństwa procesów biznesowych, dzięki **Programowi Zarządzania Ryzykiem Nadużyć**. Program pozwala skutecznie zarządzać ryzykiem nadużyć w całej organizacji.

PROGRAM ETYCZNY	PROGRAM ZARZĄDZANIA RYZYKIEM NADUŻYĆ
<p>CEL:</p> <p>Uczynienie z etyki biznesu najwyższego standardu organizacji o randze strategicznej</p>	<p>CEL:</p> <p>Świadome i aktywne budowanie odporności organizacji na nadużycia</p>
<p>Element Programu:</p> <ul style="list-style-type: none"> ■ Kodeks etyki ■ Rada ds. etyki ■ Rzecznik ds. etyki ■ Kanały zgłoszeniowe ■ Edukacja ■ Komunikacja 	<p>Element Programu:</p> <ul style="list-style-type: none"> ■ Polityka przeciwdziałaniu nadużyciom ■ Ocena odporności organizacji na nadużycia ■ Identyfikacja ryzyka nadużyć w procesach ■ Kanały zgłoszeniowe ■ Edukacja ■ Komunikacja

[G4-56]

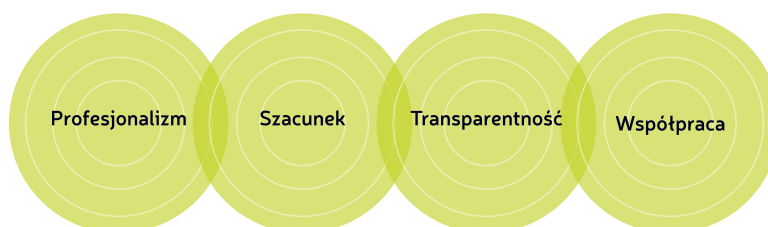
Podstawą dla Programów są dwa dokumenty: [Kodeks etyki](#) i [Polityka przeciwdziałania nadużyciom](#).

[G4-56]

Program Etyczny

Fundamentem Programu Etycznego jest Kodeks Etyki i wartości etyczne, które Grupa Kapitałowa LOTOS przyjęła jako drogowskazy w zarządzaniu organizacją.

Wartości etyczne Grupy Kapitałowej LOTOS



Program Etyczny to pomost między zapisami *Kodeksu Etycznego*, a ich realizacją w procesie zarządzania organizacją i jej codziennym funkcjonowaniu. Dzięki Programowi chcemy z etyki biznesu uczynić faktyczny punkt odniesienia w zarządzaniu Grupą Kapitałową LOTOS.

wartości Grupy Kapitałowej
LOTOS zapisane w Kodeksie
Etycznym

Program Etyczny
i jego narzędzia

etyka biznesu jako
realny punkt odniesienia
w zarządzaniu

[G4-57]

Nowy Rzecznik ds. etyki

W połowie 2016 r. obowiązki rozwiązanej Rady ds. etyki, która funkcjonowała przez ostatnie 3 lata, przejął Rzecznik ds. etyki, Paweł Pettke, wcześniej przez 10 lat pełnomocnik Grupy Kapitałowej LOTOS ds. związków zawodowych. Doświadczenia dotychczasowej Rzeczniczki wyraźnie pokazują, że sprawy etyczne są bardzo ważne dla pracowników Grupy. Spotkania o tej tematyce cieszą się wśród nich dużą popularnością. W 2015 i 2016 r. odbyło się kilkadziesiąt spotkań, w których uczestniczyło blisko **3000 pracowników**. W tym czasie poprzednia Rzeczniczka ds. etyki otrzymała od pracowników **ponad 200 pytań i próśb o porady**. W 2016 r. nowy Rzecznik kontynuował te sprawdzone formy bezpośredniego kontaktu z pracownikami, przyjmując ponad 60 kolejnych zapytań. Zgodnie z przyjętą praktyką Rzecznik ds. etyki w Grupie LOTOS pełni funkcję społecznie.

[G4-57] [G4-58]

Jak funkcjonuje zgłaszanie naruszeń?

Rzecznik ds. etyki jest do dyspozycji każdego pracownika i kontrahenta Grupy Kapitałowej LOTOS. Dostępne formy kontaktu z Rzecznikiem to:

- bezpośrednie spotkanie w porze dogodnej dla pracownika, umówione wcześniej przez telefon,
- rozmowa telefoniczna lub nagranie wiadomości dla Rzecznika (nr tel.+48 58 308 80 70),
- przesłanie e-maila na adres: liniaetyki@grupalotos.pl,
- wypełnienie formularza zgłoszenia na stronie: www.lotos.pl,
- wystanie pisma ze zgłoszeniem pocztą tradycyjną.

Zero tolerancji dla nadużyć

Polityka przeciwdziałania nadużyciom rygorystycznie określa postawę Grupy Kapitałowej LOTOS jako "**zero tolerancji dla działań o charakterze przestępczym**". Nasi pracownicy, poprzez podpisanie *Kodeksu etyki*, zobowiązują się do etycznego i legalnego postępowania.

Wspieramy ich w tym, poprzez działania komunikacyjne i edukacyjne – uczymy, jak rozpoznawać ryzyka nadużyć i jak im przeciwdziałać na co dzień. Służy temu *Poradnik* regularnie wydawany przez Biuro Audytu Wewnętrznego. W 2016 r. prowadzony był też konkurs "Poniedziałek z etyką".

Jednocześnie firma ma wypracowane rozwiązania, które przeciwdziałają nadużyciom, na co wskazują cykliczne oceny dojrzałości zarządczej organizacji.

[G4-58]

Jak przeciwdziałamy nadużyciom?

- Działa organ kontrolujący nadużycia, czyli Biuro Audytu Wewnętrznego.
- Prowadzone są szkolenia dla pracowników i partnerów na temat rozpoznawania nadużyć i przeciwdziałania im.
- Sygnalizowane obawy nadużyć są traktowane jako poufne.
- Funkcjonuje polityka dotycząca zakazu odwetu.

78 to łączna liczba zgłoszonych zachowań nieetycznych lub niezgodnych z prawem w 2016 r.

"Poniedziałki z etyką"

"Poniedziałek z etyką" to inicjatywa skierowana do wszystkich pracowników, której celem jest edukacja – upowszechnienie wiedzy o zapisach *Kodeksu etyki*. Konkurs polegał na interpretacji sytuacji potencjalnych nadużyć w codziennej pracy, w kontekście zapisów *Kodeksu*.

Pytania konkursowe dotyczyły np. zasad korzystania ze służbowego sprzętu, zasad postępowania przy konflikcie interesów czy sposobu reagowania na nietypowe zachowanie współpracownika lub zauważoną usterkę maszyny. W konkursie wyłoniono laureatów oraz wyróżniono pracowników z różnych spółek Grupy i komórek organizacyjnych.

[G4-57] [G4-58]

Obszary rozwoju Grupy Kapitałowej LOTOS w obszarze etyki

Stworzenie mechanizmów:

- które zapewniają zasięgnięcie porad poza organizacją/anonimowo,
- zgłaszania obaw i nadużyć niezależnie od organizacji (np. za pośrednictwem firmy zewnętrznej).

Wdrożenie badania poziomu satysfakcji osób, które:

- zwróciły się o poradę etyczną, prawną,
- skorzystały z mechanizmów zgłaszania nieetycznych lub niezgodnych z prawem zachowań.